



NOTICIAS

2008 - Ano 16 - Número 02

Editorial 1

Informações da Comissão Diretora 2

Novidades em Publicações 10

Eventos 12

Associados 13

Estatuto 24



Órgão oficial de divulgação da
Asociación Latinoamericana de Paleobotánica y Palinología



Asociación
Latinoamericana
de Paleobotánica
y Palinología

Gestão 2005 - 2008

Comissão Diretora

Presidente:	Paulo Alves de Souza (UFRGS)	(paulo.alves.souza@ufrgs.br)
Vice-presidente:	Roberto Iannuzzi (UFRGS)	(roberto.iannuzzi@ufrgs.br)
Secretário:	Cristina Moreira Félix (UFRGS)	(cmfelixrs@yahoo.com.br)
Tesoureiro:	Soraia Girardi Bauermann (ULBRA)	(soraia.bauermann@ulbra.br)
Editor:	Tânia Lindner Dutra (UNISINOS)	(tdutra@unisinós.br)

Delegados Regionais

Argentina:	Mirta E. Quattrocchio (UNS)	(mquattro@criba.edu.ar)
Brasil:	Maria Judite Garcia (UnG)	(mgarcia@ung.br)
Chile:	Sylvia Palma-Heldt (UC)	(sypalma@udec.cl)
Cuba:	Sonia Machado (IES)	(smachado48@yahoo.com.mx)
México:	Javier Helenes (CICESE)	(jhelenes@cicese.mx)
Panamá/E.U.A.	Carlos A. Jaramillo (SI)	(jaramillo@si.edu)
Uruguai:	Ángeles Beri (UDELAR)	(beri@fcien.edu.uy)
Venezuela:	Luis Mata García (PDVSA)	(lmata2000@yahoo.com)

Endereço (gestão 2005-2008):

Paulo Alves de Souza / ALPP

Departamento de Paleontologia e Estratigrafia

Universidade Federal do Rio Grande do Sul

Av. Bento Gonçalves, 9500, CEP 91.540-000, Porto Alegre, RS

Brasil

email: alpp@ufrgs.br

<http://www.ufrgs.br/alpp>

Noticias é um órgão oficial de divulgação semestral da
Asociación Latinoamericana de Paleobotánica y Palinología,
destinada a difusão de informações de interesse da Comissão Diretora e dos associados.
O título *Noticias* foi cunhado originalmente em língua espanhola.

Esta publicação não tem validade para fins nomenclaturais.

La presente publicación no tiene validez para propósitos nomenclaturales.

This publication is not deemed to be valid for nomenclatural purposes.



EDITORIAL

O XII SBPP, a Sucessão da Comissão Diretora e o XIV SAPP

Três grandes e importantes temas pautam a abertura desse número de *Noticias*. O primeiro constitui o encontro brasileiro que se consagra como o mais importante do país em paleobotânica e palinologia. O *XII Simpósio Brasileiro de Paleobotânica e Palinologia (XII SBPP)*, realizado em Florianópolis, em novembro de 2008, reuniu mais de 200 participantes do Brasil e do exterior, com a presença da Comissão Diretora da ALPP na organização.

Durante o XII SBPP, foi realizada a última assembléia geral da ALPP, tendo como assuntos principais o relatório de gestão 2005-2008 e o processo de sucessão da Comissão Diretora (CD). Os principais itens do relatório são reproduzidos nesse número de *Noticias*. Durante o evento e com confirmação na assembléia, a nova CD da ALPP foi delineada. A presidência estará a cargo da Dra. Mercedes di Pasquo, da Universidade de Buenos Aires, tendo como vice-presidente, a Dra. Maria del Milagro Vergel, da Universidade Nacional de Tucumán. Nos próximos meses, a nova diretoria irá anunciar os demais membros, de modo a garantir a continuidade dos trabalhos da associação, manter e melhorar a qualidade de suas atividades. A atual CD expressa agradecimentos à nova presidência, desejando-lhes sucesso e colocando-se à disposição para todas as ações que se fizerem necessárias no processo de transição. Para tanto, um encontro está marcado para a transmissão dos documentos e valores que se encontram em posse da CD vigente.

O próximo grande encontro da comunidade de paleobotânicos e palinológicos latino-americanos se dará em terras (ou praias ?) argentinas, durante o *XIV Simpósio Argentino de Paleobotánica y Palinología (XIV SAPP)*, a ser realizado em Mar del Plata, entre 6 a 9 de dezembro de 2009, que tem o Dr. Aldo R. Prieto à frente da comissão organizadora. Desde já desejamos sucesso ao evento, na esperança de um encontro salutar do ponto de vista científico e humano, como assim tem sido nas edições anteriores.

Nesse número, a atual CD finaliza sua gestão, expressando agradecimentos a todos aqueles que cooperaram pelo progresso e avanço da paleobotânica e da palinologia na América Latina, seja através de suas ações individuais, como pesquisadores, alunos e cidadãos, seja através de iniciativas coletivas. A soma desses esforços é a grande responsável pelo futuro de nossas linhas de pesquisa, que se mesclam junto a nossos ideais de vida.

A Comissão Diretora



INFORMAÇÕES DA COMISSÃO DIRETORA

Relatório de gestão

Ações de comunicação e de deliberação

No intuito de promover a comunicação entre a CD e os membros, diversos encontros foram realizados, sendo três relativos a assembleias, que fizeram parte de eventos de caráter nacional e internacional, a saber: o *XIX Congresso Brasileiro de Paleontologia* (juntamente com o *VI Congresso Latino-Americano de Paleontologia*), Aracajú, em agosto de 2005; o *XII SAPP*, Bahía Blanca, maio de 2006; e o *XII SBPP*, Florianópolis, novembro de 2008.

Depois de mais de dez anos desatualizado, o *Noticias* foi reativado, na esperança de que voltasse a constituir o órgão oficial de divulgação da ALPP. Nos seis últimos números editados, incluindo este, diversos assuntos de interesse geral foram veiculados, tais como as versões bilíngue (espanhol/português) do estatuto, listagens de sócios e publicações recentes em paleobotânica e palinologia.

Diversas comunicações entre a CD e os membros foram realizadas através de e-mails, constituindo “mensagens”, que estão devidamente arquivadas na memória da Associação, tal como as atas das assembleias. Além disso, a página da ALPP na internet foi semestralmente atualizada a fim de manter e promover as principais informações de interesse comum, tais como eventos e publicações relevantes para *download*.

Recadastramento dos membros

Uma das metas da atual CD foi a de realizar o recadastramento dos membros da ALPP, cujo registro era carente de memória. Para vencer esse impasse, esforços foram empregados na tentativa de reunir os antigos membros, atualizar os dados cadastrais e congregar novos associados. Dessa forma, ao fim da gestão, a ALPP conta com 128 membros, dos quais, 31 são novas propostas aprovadas na assembleia durante o *XII SBPP*. Ao fim deste número de *Noticias*, é apresentada a lista completa dos associados.

Apoio aos eventos latino-americanos relacionados à paleobotânica e palinologia

Os simpósios de paleobotânica e palinologia constituem os encontros mais importantes para a comunidade da ALPP. A atual CD apoiou institucionalmente cada um desses eventos, como meta de gestão, procurando oferecer o auspício necessário e possível. Com efeito e graças aos esforços das comissões organizadoras locais, dois encontros foram promotivos, com notável sucesso, o *XIII SAPP* e o *XII SBPP*, realizados, respectivamente, em Bahía Blanca (2006) e Florianópolis (2008). O próximo encontro, o *XIV SAPP*, será realizado em Mar del Plata, Argentina, em dezembro de 2009.



INFORMAÇÕES DA COMISSÃO DIRETORA

Recadastramento da ALPP na IFPS

Uma das metas da atual CD foi a de reativar a participação da ALPP na *International Federation of Palynological Societies*. Como resultado de várias tratativas entre os secretários e presidentes de ambas as sociedades, a IFPS considerou e aprovou a reinclusão da ALPP em seu rol de sociedades. Além disso, fez convite pessoal ao presidente para que representasse a ALPP na diretoria da IFPS, candidatando-se como um de seus vice-presidentes. O convite foi levado à última assembléia geral, em Florianópolis, com aprovação. Através de votação dos presidentes da sociedades vinculadas à IFPS, três nomes foram escolhidos para a vice-presidência, cuja Diretoria para a gestão 2008-2011 passou a ser constituída conforme consta abaixo.

Um dos compromissos decorrentes da reafiliação é o pagamento de uma taxa anual no valor de US\$ 1.50 por cada membro da ALPP. Dessa forma, ressaltamos a importância e o compromisso de cada membro manter suas anuidades atualizadas.



Reunião da IFPS realizada durante o XII *International Palynological Congress*, Bonn, Alemanha, em setembro de 2008, com a participação do presidente da ALPP.

Constituição da IFPS (2008-2011):

Thomas Servais - Presidente
Charles Wellman - Secretário/Tesoureiro
Jean-Nicolas Haas - Editor
Thomas Litt - Ex-presidente
Paulo Alves de Souza - Vice-presidente
James Riding - Vice-presidente
Shinya Sugati - Vice-Presidente
Owen Davis - *Webmaster*



INFORMAÇÕES DA COMISSÃO DIRETORA

Tesouraria

Apresentamos o informe financeiro de 2008 (01 de janeiro a 31 de dezembro) no intuito de manter os associados a par dos recursos obtidos e das despesas efetuadas, cumprindo assim obrigação estatutária. Os créditos em 2008 são relativos, exclusivamente, às anuidades, enquanto as despesas incluem a impressão e distribuição (correios) do *Noticias* (5 volumes em papel). Ressaltamos o empenho dos associados com o fortalecimento da ALPP que se expressa através do número de sócios quites com suas obrigações financeiras, motivo pelo qual agradecemos a todos o comprometimento na revitalização da ALPP.

Saldo em 31 de dezembro de 2007	R\$ 1.434,00
Créditos em 2008 (anuidades)	R\$ 2.728,36
Despesas em 2008	R\$ 1.002,75
Saldo em 31 de dezembro de 2008	R\$ 3.159,61
	(~US\$ 1,356.00)

A nova Comissão Diretora da ALPP para a gestão 2009-2012

O processo eleitoral para a sucessão da Comissão Diretora foi realizado durante todo o ano de 2008, através de chamadas aos membros em mensagens da CD, além de informações veiculadas no *Noticias*. Após o anúncio para a inscrição de chapas e com o não recebimento de propostas, a atual CD procedeu com a extensão do prazo para proposições, vigente até o XII SBPP. Durante o simpósio, colegas da Argentina, procurou a presidência confirmando a intensão já expressada em Bonn, durante o *XII International Palynological Congress*, através de conversas entre o presidente e a Dra. Mercedes di Pasquo.

Durante a assembléia da ALPP, Mercedes di Pasquo fez a proposição oficial, incluindo o nome da Dra. Maria del Milagro Vergel como vice-presidente. Os demais membros constituintes da CD, para os postos de secretário, tesoureiro e editor, seriam anunciados e confirmados posteriormente. A plenária recebeu a proposta para a gestão com aprovação. A atual CD se comprometeu a repassar todas as informações necessárias e documentos à nova diretoria, agendando um encontro entre os dois presidentes (atual e eleito) em Buenos Aires, no início de 2009, como rege o estatuto. Nas páginas que seguem deste número, publicamos a primeira mensagem da nova CD.



Membros da atual e da nova CD reunidos durante o XII SBPP: da esquerda para a direita, Paulo Alves de Souza (atual presidente), Ángeles Beri (delegada do Uruguai), Cristina M. Félix (atual secretária), Maria del M. Vergel (vice-presidente eleita) e Mercedes di Pasquo (presidente eleita).



INFORMAÇÕES DA COMISSÃO DIRETORA

Mensaje de la Comisión Directiva 2009-2012 Basada en la Acta 131 del 5 de noviembre de 2008

Composición de la CD:

De acuerdo con la última asamblea y considerando los contactos efectuados por la nueva presidente, la constitución de la nueva CD es la que sigue:

Presidente:	Mercedes di Pasquo , Universidad de Buenos Aires, Argentina (medipa@gl.fcen.uba.ar)
Vice-presidente:	María del Milagro Vergel , Universidad Nacional de Tucumán, Argentina (maverge@csnat.unt.edu.ar)
Secretaria:	Sol Noetinger , Universidad de Buenos Aires, Argentina (snoetinger@gl.fcen.uba.ar)
Tesorera:	Lucía Araújo , Universidad Nacional de Tucumán, Argentina (lucia_araoz@yahoo.com.ar)
Editor:	Paulo Alves de Souza , Universidade Federal do Rio Grande do Sul, Brasil (paulo.alves.souza@ufrgs.br)

Delegados regionales:

Por el momento se continúa con la actual lista de delegados. Como parte de los objetivos de la nueva comisión, se propone realizar algunos cambios sobre la función y cantidad de delegados regionales vinculado a la reforma del Estatuto. Por ello, y hasta tanto esto se concrete, los actuales delegados son invitados a seguir en su función a menos que deseen ser reemplazados. De ser así, solicitamos nos expresen su voluntad de cesar en dicha función a fin de comunicarlo a los socios para permitir que otro la ocupe.

Representación ante la IFPS:

De acuerdo con lo tratado en la asamblea, se confirma el nombre de Paulo Alves de Souza para la representación de la ALPP ante la IFPS. Asimismo, apoyamos desde ya su candidatura a Vice-Presidente de esta institución y le deseamos suerte para que así sea.

Mensaje:

Ante todo, y como parte del primer mensaje de la nueva Comisión Directiva queremos desearle a toda la comunidad de Paleobotánicos y Palinólogos de Latinoamérica que tengan un excelente año 2009 y que todos juntos podamos seguir creciendo en esta profesión a nivel personal ayudándonos entre todos a mejorar como comunidad científica.

La gestión de la nueva comisión durante el lapso considerado se plantea como principales objetivos la consolidación institucional y el robustecimiento de la Asociación en lo científico y económico reforzando el camino emprendido por la comisión saliente. Entre ellos, se intentará lograr una mejor comunicación con los asociados a través de la página web, de los



INFORMAÇÕES DA COMISSÃO DIRETORA

comunicados a la lista de socios y por medio de los delegados, la difusión e interacción con otras entidades, en especial con la IFPS a través de nuestro delegado, el presidente saliente Paulo A. Souza, el auspicio de eventos científicos de la especialidad y la defensa del patrimonio fosilífero. Para facilitar estas acciones la comisión propone estar presente en los eventos científicos de la temática que se lleven a cabo en Latinoamérica, a través de la colaboración voluntaria de los miembros de la ALPP que se ofrezcan para realizar diversas tareas, tales como el cobro de la cuota anual, la inscripción de nuevos socios, y la organización de talleres o reuniones a fin de garantizar la difusión de estas disciplinas y lograr un mayor acercamiento entre los asociados para generar nuevas propuestas o proyectos comunes, como por ejemplo, el proyecto RESCEPP relacionado con el cuidado de colecciones y enseñanza de la Paleobotánica y Palinología. Se alienta a los miembros para que generen nuevas propuestas y las comuniquen a través de nuestra página a toda la comunidad.

Las principales actividades a desarrollar durante el primer año se pueden sintetizar de la siguiente manera:

- 1- Traspaso de los documentos de la ALPP en poder de la comisión saliente durante el mes de Febrero de 2009 en Buenos Aires.
- 2- Gestionar la recuperación del material que aparentemente continúa en Perú.
- 3- Mantener actualizada la página web reubicándola en un nuevo servidor.
- 4- Membresía: Continuar el proceso de reincorporación de antiguos miembros (formulario 1) y nuevos socios (formulario 2). Los formularios a tal efecto están disponibles en la actual página web y lo estarán en la nueva dirección a la brevedad posible. Una vez completados y firmados pueden ser escaneados y enviados por e-mail a directamente a la presidenta.
- 5- Auspicio de eventos científicos en Latinoamérica: Se propone continuar ofreciendo el auspicio a congresos y otras reuniones científicas relacionadas con la Paleobotánica y Palinología en Latinoamérica, brindando la posibilidad de difusión entre los asociados a través de la página web y ofreciendo la colaboración institucional como por ejemplo, aportando la lista actualizada de socios a los organizadores.
- 6- Noticias: Se mantendrán las secciones y el formato presentado por la comisión saliente en Noticias 14(1) (2006), de periodicidad semestral incluido en la página web como siempre. Asimismo, se propone incorporar una nueva sección en la cual de manera grupal o individual, los socios envíen al menos una vez por año, la lista de publicaciones (en libros, revistas periódicas, actas de congresos, y cuales están disponibles en pdf), la lista de proyectos/subsidios en curso y los temas en desarrollo por becarios (puede ser en Castellano, Portugués o Inglés). Son bienvenidas también, las sugerencias de nuevas secciones, las que deben ser transmitidas a la presidenta a fin de evaluar su factibilidad de ser incorporadas. Se resalta la necesidad de que todos continuemos colaborando con información (e.g., fechas y lugares de eventos científicos, comentarios de libros, noticias de cursos, vacantes para estudiantes), para mantener vigente y vigorizar este importante órgano de comunicación de nuestra asociación.
- 7- Reforma del Estatuto.
- 8- Revista electrónica de la ALPP. Se analizará la posibilidad de concretar esta idea que fue planteada también como un objetivo a estudiar por la comisión saliente (véase Noticias, 14(1), 2006).



INFORMAÇÕES DA COMISSÃO DIRETORA

Se solicita encarecidamente a todos los socios mantener su cuota al día para poder afrontar entre otros gastos, el pago de 1,5 dólares anual por socio a la IFPS. Valor de la cuota anual: **12 dólares** (Incluye cuota para la IFPS).

Formas de pago:

- a) en forma directa en los eventos científicos a algún miembro de la Comisión Directiva u otro socio autorizado por ella para tal efecto.
- b) a los Delegados regionales
- c) otra forma de pago independiente será anunciada si es factible

La Comisión Directiva 2009-2012



INFORMAÇÕES DA COMISSÃO DIRETORA

REDE SUL-AMERICANA DE COLEÇÕES E ENSINO EM PALEOBOTÂNICA E PALINOLOGIA



RESCEPP

Com os auspícios do CNPq, a Rede Sul-Americana de Coleções e Ensino em Paleobotânica e Palinologia foi criada, sob a coordenação de membros da CD. Os principais objetivos da rede são o de (i) estimular e aprimorar os sistemas de inventariamento das coleções científicas em paleobotânica e palinologia (p&p); (ii) tornar público o inventário das coleções científicas em p&p; (iii) promover um fórum de discussão sobre o ensino de p&p em diversos níveis (graduação, pós-graduação e treinamento especializado); (iv) dotar as instituições envolvidas de coleções científicas didáticas mais completas possíveis.

A primeira reunião geral teve lugar durante o XII SBPP, em Florianópolis, com a participação de membros de quatro países integrantes, além de vários pesquisadores e alunos interessados. O sucesso da reunião ficou evidente pelo compromisso assumido na realização de uma publicação sobre o tema, com data marcada para o final de 2009.



O XIV Simpósio Argentino de Paleobotánica y Palinología será realizado em Mar del Plata, entre 6 e 9 de dezembro de 2009, sob coordenação do Dr. Aldo R. Prieto. Reforçamos os convites feitos pela comissão organizadora conclamando a participação de todos os colegas da área.

Maiores informações podem ser obtidas através do site do evento na internet: www.xivsapp.com.ar e/ou por email: xivsapp@mdp.edu.ar. Desde já, os membros da atual CD se colocam à disposição da comissão organizadora na reunião de esforços e colaboração ao que for necessário.



INFORMAÇÕES DA COMISSÃO DIRETORA

XII Simpósio Brasileiro de Paleobotânica e Palinologia

02 a 05 de novembro de 2008 | Florianópolis - SC



Entre 02 e 05 de novembro de 2008, em Florianópolis, foi realizado o *XII SBPP*, em cuja comissão organizadora vários membros da CD estiveram reunidos. Diversos participantes do país, e do exterior, com destaque à Argentina, Uruguai, Venezuela, Colômbia, Estados Unidos, Alemanha, México, Espanha e Chile estiveram presentes prestigiando e bridando o evento com suas contribuições científicas.

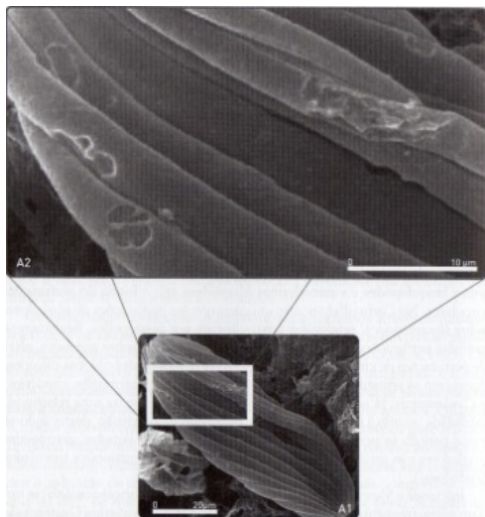
As atividades compreenderam sessões técnicas, palestras e uma excursão de campo pós-evento. Um total de 233 contribuições foi apresentado, relativo a 59 comunicações orais, 162 em pôsteres e 12 palestras, constituindo número recorde para a Reunião de Paleobotânicos e Palinólogos, o que denota forte interesse e participação da comunidade científica nacional e internacional, com o total de 223 participantes.

Um dos momentos mais importantes foi o da homenagem à Dra. Norma Maria da Costa Cruz, a quem a edição do simpósio foi dedicada. Os membros da CD, organizadores do simpósio, agradecem a todos aqueles que estiveram presentes no evento, prestigiando-o com suas contribuições.

Para a próxima edição, concorreram o grupo representando instituições do Estado da Bahia e a Universidade Guarulhos, que contou com o apoio de membros de outras instituições paulistas. Por votação, o local escolhido para o XIII SBPP foi a cidade de Salvador, com data prevista para 2010. A CD deseja sucesso na empreitada de levar o simpósio brasileiro de paleobotânica e palinologia a mais uma nova região do país.

NOVIDADES EM PUBLICAÇÕES

Esta sessão é aberta aos membros da ALPP e a pesquisadores interessados para a comunicação de uma súmula de seus trabalhos, em especial aqueles cujo cunho represente uma inovação ao conhecimento estabelecido nas áreas da paleobotânica e palinologia ou novas concepções na reconstituição dos ambientes, dos climas e da paleogeografia, bem como da bioestratigrafia. A eleição de novos táxons, ou modificações taxonômicas e os resultados de teses ou dissertações naquilo que represente novidade científica poderão igualmente ser comunicados, ampliando sua divulgação à comunidade científica. As súmulas devem ser apresentadas em texto de linguagem direta e objetiva e que vise, de modo sucinto, a comunicação do fato novo. Poderá vir acompanhado de uma figura que ilustre o assunto abordado ou amplie a informação. Não é aceita a simples transcrição do resumo ou abstract do trabalho original. Associados e autores que desejam anunciar nesta seção devem enviar os materiais pertinentes conforme formatação deste número (máximo de uma página, com ou sem figura).



Icnologia

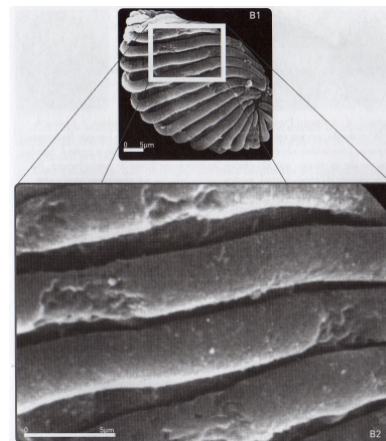
Ismar de Souza Carvalho & Antonio Carlos Sequeira Fernandes (Editores)

Sociedade Brasileira de Geologia, São Paulo, 2007, 178 p.

Série Textos número 3, ISBN: 85-99198-04-9

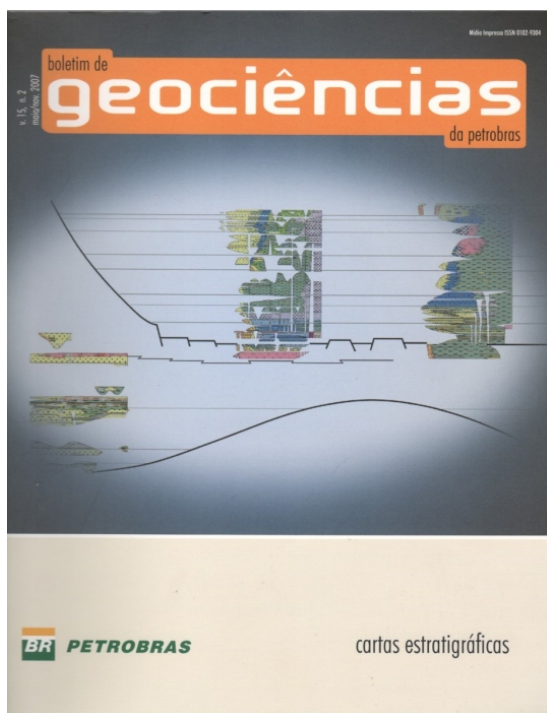
Diversos autores foram convidados para apresentar, de modo sucinto, os 15 capítulos constituintes do livro *Icnologia*, que aborda os conceitos gerais acerca dos icnofósseis, métodos de estudo, aplicações na estratigrafia, sua diversidade, além de um capítulo dedicado à reflexão sobre a importância dos icnofósseis para a cultura e o imaginário popular.

Chama a atenção, a inclusão de capítulos sobre paleofisiologia e biocorrosão, este último de autoria do palinólogo Mitsuru Arai, da PETROBRAS, com a colaboração de Hilda Leonor Cuevas de Azevedo-Soares, da Prefeitura Municipal do Rio de Janeiro. No capítulo, os autores abordam com descrições e ilustrações, tais como as reproduzidas ao lado, diversos tipos de marcas produzidas em palinomorfos atribuídas a atividade bacteriana, fungos e vírus.





NOVIDADES EM PUBLICAÇÕES



Boletim de Geociências da Petrobras

Vol. 15, n. 2, maio/nov. 2007

ISSN 0102-9304

Diversos autores

Como fruto dos mais de 50 anos de trabalho exploratório cumulativo empreendido pela PETROBRAS nas bacias sedimentares brasileiras, diversas cartas estratigráficas foram construídas, apoiadas pelas pesquisas em bioestratigrafia e sedimentologia sobre dados de poços e afloramentos, além do suporte da sísmica. Reunidas na edição de 1994 do *Boletim de Geociências da Petrobras*, as cartas passaram a constituir referência nos trabalhos paleontológicos. Recentemente, os geólogos da empresa novamente se mobilizaram para um processo extensivo de revisão dessas cartas, sob a coordenação do Dr. Edison José Milani. Como resultado, uma nova versão das cartas, mais completa e atualizada, foi lançada recentemente, materializada no volume 15, número 2, do citado Boletim, que é acompanhado de um anexo ilustrativo reunindo todas as cartas apresentadas em textos.

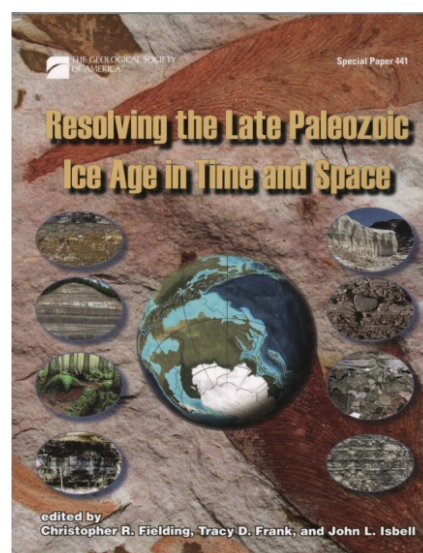
Resolving the Late Paleozoic Ice Age in Time and Space

Christopher R. Fielding, Tracy D. Francy & John L. Isbell
(Editores)

The Geological Society of America, Boulder, 2008, 354 p.

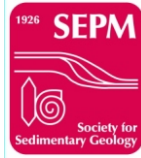
Special Paper 441, ISBN: 978-0-8137-2441-6

Resolving the Late Paleozoic Ice Age in Time and Space objetivou revisar todas as referências sobre as datações, duração e caráter da glaciação (modelo e variação climática) do Paleozóico Superior, cujos maiores reflexos diretos são nitidamente evidenciados no Gondwana. O livro, publicado pela Sociedade Geológica dos Estados Unidos (GSA), reúne 24 capítulos, escritos por autores de diversas partes do mundo, incluindo membros da ALPP.





EVENTOS



Geologic Problem Solving with Microfossils II

Houston, Texas, EUA

15 a 18 de Março de 2009

<http://www.sepm.org/activities/researchconferences/microII/microIIhome.htm>



10th. Mesozoic Terrestrial Ecosystems Symposium

14 a 21 de Setembro de 2009

Teruel, Espanha

<http://www.meetandforum.net/MTE2009/>



XIV Simposio Argentino de Paleobotánica y Palinología

Mar del Plata, Argentina

6 a 9 de Dezembro de 2009

<http://www.xivsapp.com.ar>

Email: xivsapp@mdp.edu.ar



9th International Congress on Aerobiology

Buenos Aires, Argentina

23 a 27 de Agosto de 2010

Email: 9thica@aerobiologia.com.ar



XIII Simposio Brasileiro de Paleobotânica e Palinologia

Data a ser definida (previsão para 2010)

Salvador, Bahia, Brasil



ASOCIADOS

Lista completa de miembros da ALPP (atualizada em dezembro de 2008)

Aldo Raúl PRIETO

Universidad Nacional de Mar del Plata, Facultad de Ciencias Exactas y Naturales, Biología.
Funes, 3250, Mar del Plata (7600), Buenos Aires, Argentina. (aprieto@mdp.edu.ar)

Alexandra Maria Cristina CRISAFULLI

Facultad de Ciencias Exactas y Naturales, UNNE y CECOAL-CONICET, Ciencias de la
Tierra, Biología, Ruta 5, Km 2,5 (código postal 3400), Corrientes, Argentina.
(alexandracrisafulli@hotmail.com)

Alicia Isabel LUTZ

Universidad Nacional del Nordeste - UNNE, Facultad de Ciencias Exactas y Naturales y
Centro Ecología Aplicada, Paleontología. Av. Libertad, Corrientes (3400), Argentina.
(alutz@cecoal.com.ar)

Aline Gonçalves FREITAS

Laboratório de Paleocologia Vegetal, Setor de Paleobotânica e Paleopalinologia,
Departamento de Geologia e Paleontologia
Museu Nacional/ UFRJ Tels.: (21) 2562-6972/2562-6978 e (21)9732-5363
(tuttyfreitas2004@yahoo.com.br)

Ana Luisa Outa MORI

Departamento de Paleontologia e Estratigrafia, Instituto de Geociências, Universidade
Federal do Rio Grande do Sul. Av. Bento Gonçalves, n.º 9500, Agronomia, CEP 91.540-000,
Porto Alegre, RS, Brasil. (luisaouta@yahoo.com.br)

Ana Luisa Vietti BITENCOURT

Departamento de Ciências Biológicas, Campus Diadema, Universidade Federal de São Paulo.
Av. Prof. Artur Ridel, n.º 275, Bairro Jd. Eldorado, CEP 09.972-270, Diadema, SP, Brasil.
(viettib@gmail.com)

André JÁSPER

Setor de Botânica e Paleobotânica do Museu de Ciências Naturais, UNIVATES. Av. Avelino
Tallini, 171, Bairro Universitário, CEP 95.900-000, Lajeado, RS, Brasil.
(ajasper@univates.br)

André Soares KLEY

Departamento de Paleontologia e Estratigrafia, Instituto de Geociências, Universidade
Federal do Rio Grande do Sul. Av. Bento Gonçalves, n.º 9500, Agronomia, CEP 91.540-000,
Porto Alegre, RS, Brasil.
(soareskley@yahoo.com.br)

Andréa Walau SOUTO RIBEIRO

PETROBRÁS, Centro de Pesquisas e Desenvolvimento Leopoldo A. M. Mello, PDEXP/BPA
Bioestratigrafia e Paleocologia Aplicada. Av Um, Quadra 07, Cidade Universitária, Ilha do
Fundão, CEP 21941-598. Rio de Janeiro, RJ, Brasil. (andreawsr@petrobras.com.br)

Ángeles BERI

Facultad de Ciencias, Sección Paleontología. Iguá, nº 4225, Malvia Norte 1 (código postal
1200), Montevideo, Uruguay. (beri@fcien.edu.uy)



ASSOCIADOS

Anna Christina Rios DIAS

Museu Paranse Emílio Goeldi. CCTE - Coordenação de Ciências da Terra e Ecologia, Terra Firme, Belém, PA, Brasil.

(diasacr@yahoo.com.br)

Camilla da Silva SANTOS

Departamento de Geociências, Laboratório de Palinologia e Paleobotânica, Universidade de Guarulhos, Engenheiro Prestes Maia, n.º 88, Centro, CEP 07011-080, Guarulhos, SP, Brasil.

(emaildacamilla@yahoo.com.br)

Carlos A. JARAMILO

Smithsonian Tropical Research Institute. CTPA. Balboa, Alcón, Panamá. (jaramilloc@si.edu)

Carlos L. AZCUY

Facultad Ciencias Exactas y Naturales, Universidad de Buenos Aires. Pabellón 2, Ciudad Universitaria (1428), Buenos Aires, Argentina. (azcuy@ciudad.com.ar)

Cássio Aranovich de ABREU

Departamento de Paleontologia e Estratigrafia, Instituto de Geociências, Universidade Federal do Rio Grande do Sul. Av. Bento Gonçalves, n.º 9500, Agronomia, CEP 91.540-000, Porto Alegre, RS, Brasil. (cassioaa@terra.com.br)

Cecília Rodriguez AMENÁBAR

Facultad Ciencias Exactas y Naturales, Universidad de Buenos Aires. Pabellón 2, Ciudad Universitaria (1428), Buenos Aires, Argentina. (amenabar@gl.fcen.uba.ar)

Cecília Cunha LANA

PETROBRÁS, Centro de Pesquisas e Desenvolvimento Leopoldo A. M. Mello, PDEXP/BPA Bioestratigrafia e Paleoecologia Aplicada. Av Um, Quadra 07, Cidade Universitária, Ilha do Fundão, CEP 21941-598, Rio de Janeiro, RJ, Brasil. (lana@petrobras.com.br)

Claudia Inês da SILVA

Universidade Federal de Uberlândia, Instituto de Biologia, Rua Ceará, s/nº, Bloco 2D, Umuarama, Uberlândia, Minas Gerais. (claudiainess@gmail.com)

Cristina Moreira FÉLIX

Departamento de Paleontologia e Estratigrafia, Instituto de Geociências, Universidade Federal do Rio Grande do Sul, Av. Bento Gonçalves, n.º 9500, Agronomia, CEP 91.540-000, Porto Alegre, RS, Brasil. (cmfelixrs@yahoo.com.br)

Cristina Reneé Salgado LAURENTI

Universidad Nacional Del Nordeste UNNE, Facultad de Ciencias Agrarias, Botánica y Ecología, Av. Sargento Cabral, nº 2131 (3400), Corrientes, Argentina.

(polenenmiel@agr.unne.edu.ar)

Cristina do Socorro Fernandes de SENNA

Museu Paranse Emílio Goeldi. Av. Magalhães Barata, 376, São Braz, CEP 66.401-170, Belém, PA, Brasil. (csenna@museu-goeldi.br)



ASSOCIADOS

Daiana Rockenback BOARDMAN

Departamento de Paleontologia e Estratigrafia, Instituto de Geociências, Universidade Federal do Rio Grande do Sul, Av. Bento Gonçalves, n.º 9500, Agronomia, CEP 91.540-000, Porto Alegre, RS, Brasil.

(daiana.boardman@gmail.com)

Danieli Bento dos SANTOS

Departamento de Geociências, Universidade de Guarulhos, Praça Teresa Cristina, n.º 01, Centro, CEP 07023-070, Guarulhos, SP, Brasil.

(danieli_bs@yahoo.com.br)

Denise SILVEIRA

Universidade Vale do Rio dos Sinos, Departamento de Geociências, LaVIGEA, Av. Unisinos, n.º 950, Cristo Rei, CEP 930222-000, São Leopoldo, RS, Brasil (denisesilvei@gmail.com)

Diana Luz CABRERA LEANDRO

PDVSA INTEVEP, Gerencia de Exploración y Producción, Sector el Tambor (1201), Los Teques, Miranda, Venezuela. (cabrerad@pdvsa.com)

Dominique MOURELLE

Facultad de Ciencias - República Oriental del Uruguay, Geología. Iguá, n.º 4225, Malvin (código postal 11400), Montevideo, Uruguay. (domodica@gmail.com)

Edjoel Carvalho VEIGA

Universidade de Guarulhos, Praça Teresa Cristina, s/n, Centro, Guarulhos, SP, Brasil.

(edjoel@ittelefonica.com.br)

Eduardo Aldo MUSACHIO

UNPSJB, Laboratorio de Bioestratigrafia, Facultad de Ciencias Naturales, Ciudad Universitaria, Km 4 (9000), Comodoro Rivadavia, Chubut, Argentina.

(emusacchio@yahoo.com / aldo@unpbib.edu.ar)

Eduardo Guillermo OTTONE

Facultad Ciencias Exactas y Naturales, Universidad de Buenos Aires, Pabellón 2, Ciudad Universitaria (1428), Buenos Aires, Argentina. (ottone@gl.fcen.uba.ar)

Eduardo PREMAOR

Departamento de Paleontologia e Estratigrafia, Instituto de Geociências, Universidade Federal do Rio Grande do Sul, Av. Bento Gonçalves, n.º 9500, Agronomia (CEP 91.540-000), Porto Alegre, RS, Brasil. (eduardopremaor@yahoo.com.br)

Eliane de SIQUEIRA

Departamento de Geociências, Universidade de Guarulhos, Praça Teresa Cristina, n.º 01, Centro, CEP 07023-070, Guarulhos, SP, Brasil.

(esiqueira@ung.br)

Elisabete Pedrão FERREIRA

PETROBRÁS, Centro de Pesquisas e Desenvolvimento Leopoldo A. M. Mello, Gerência Bioestratigrafia e Paleocologia, Quadra 07, Prédio 20, sl. 1116 B, Cidade Universitária, Ilha do Fundão, CEP 21941-598, Rio de Janeiro, RJ, Brasil.

(elisabete@petrobras.com.br)



ASSOCIADOS

Eugenia Monserrat Gayo HERNANDEZ

Pontificia Universidad Católica de Chile, Facultad de Ciencias Biológicas, Departamento de Ecología, Av. Alameda, n° 340, Santiago, CEP 6513677, Chile (egayoher@bio.puc.cl, emgayo@puc.cl)

Fábio Campos Pamplona RIBEIRO

Museu Paraense Emílio Goeldi. Coordenação de Ciências da Terra e Ecologia. Laboratório de Palinologia e Paleoecologia da Amazônia. Av. Perimetral da Ciência-1901, Bairro Terra Firme, CEP 66.077-530, Belém, PA, Brasil. (fbpamplona@yahoo.com.br)

Federico CERNUSCHI Rudilloso

Facultad de Ciencias, Laboratorio de Palinologia, Departamento de Geologia, Iguá, n° 4225, Malvia Norte (código postal 11400), Montevideo, Uruguay. (fcersnuchi@fcien.edu.uy)

Federico Exequiel ARCE

Universidad Nacional Del Nordeste UNNE, Facultad de Ciencias Exatas y Naturales y Agrimensura, Av. Libertad (código Postal 3400), Corrientes, Argentina. (arcefede@hotmail.com)

Ferdinand Philippe MOISAN TAPIA

Wesfälische Wilhelms Universität Münster, Geologisch-Palaontologischen Institut., Hindenburgplatz, 57, Münster, Alemanha (fmoisan@udec.cl)

Fernando Cilento FITTIPALDI

Instituto Geológico - SMA, Serviço de Comunicações Técnico-Científicas, Av. Miguel Stéfano, 3900, Água Funda, CEP 04301-903, São Paulo, SP, Brasil (fittipaldi@geologico.sp.gov.br)

Francine KURZAWWE

Departamento de Paleontologia e Estratigrafia, Instituto de Geociências, Universidade Federal do Rio Grande do Sul, Av. Bento Gonçalves, n.º 9500, Agronomia, CEP 91.509-900, Porto Alegre, RS, Brasil.

Francisco de Assis Ribeiro dos SANTOS

Universidade Estadual de Feira de Santana, Ciências Biológicas, Av. Universitária, s/n, Campus Universitário, CEP 44031-460, Feira de Santana, BA, Brasil. (fasantos@uefs.br)

Francisco Hilder Magalhães e SILVA

Universidade do Estado da Bahia, Campus III, Rodovia Lomanto Júnior, BR 407, Km 12, CEP 48970-000, Senhor do Bonfim, Bahia, Brasil.

(hildermagalhes@hotmail.com)

Francisco Plácido Magalhães OLIVEIRA

Universidade Federal do Pará, Campus Universitário de Altamira, Faculdade de Ciências Biológicas, Rua Coronel José Porfilho, n° 2515, CEP 68372-014, São Sebastião, Altamira, Pará, Brasil.

Georgina Marisa Del FUEYO

Museo Argentino de Ciencias Naturales "B. Rivadavia", Paleobotánica, Av. Angel Gallardo, n° 470 (código postal 1405), Buenos Aires, Argentina. (gmdelfueyo@macn.gov.ar)



ASSOCIADOS

Gisele Leite de LIMA

Departamento de Geociências, Campus Universitário, Universidade Federal de Santa Catarina, Trindade, Florianópolis, SC, Brasil. (giselelima99@gmail.br)

Gloria DANERS

Facultad de Ciencias, Departamento de Evolución de Cuencas, Iguá, n.º 4225, Malvia Norte (código postal 11400), Montevideo, Uruguay. (glo@fcien.edu.uy)

Graciela Pereira TYBUSCH

Departamento de Paleontología e Estratigrafía, Instituto de Geociências, Universidade Federal do Rio Grande do Sul, Av. Bento Gonçalves, n.º 9500, Agronomia, CEP 91.509-900, Porto Alegre, RS, Brasil. (gracielatybusch@yahoo.com.br)

Hermann BEHLING

Institut für Pflanzenwissenschaften, Universität Göttingen, Palynologie und Klimadynamik, Germany. (hermann.behling@bio.uni-goettingen.de)

Hugo Alfredo CARRIZO

Sección Paleobotánica, Instituto de Paleontología, Fundación Miguel Lillo, Av. Miguel Lillo, n.º 251 (código postal 4000), San Miguel de Tucumán, Tucumán, Argentina. (hugocarrizo5@yahoo.com.ar)

Javier HELENES

Centro Investigación Científica e de Educación Superior de Ensenada, CICESE, Ensenada, México. (jhelenes@cicese.mx)

Javier J. VASQUEZ F.

PDVSA Exploración, Av. Igor Rodrigues, Lab. Geológico y Nucleotecas, Puerto da Cruz (código postal 6014), Anzoategui, Venezuela. (vasquezjd@pdvsa.com)

José Henrique Gonçalves de MELO

PETROBRÁS, Centro de Pesquisas e Desenvolvimento Leopoldo A. M. Mello, PDEXP/BPA Bioestratigrafia e Paleocologia Aplicada, Av Um, Quadra 07, Cidade Universitária, Ilha do Fundão (CEP 21.941-598), Rio de Janeiro, RJ, Brasil. (jhmelo@petrobras.com.br)

José Ricardo MAIZATTO

PETROBRÁS, Centro de Pesquisas e Desenvolvimento Leopoldo A. M. Mello, PDEXP/BPA Bioestratigrafia e Paleocologia Aplicada, Av Um, Quadra 07, Cidade Universitária, Ilha do Fundão (CEP 21.941-598), Rio de Janeiro, RJ, Brasil. (maizatto@petrobras.com.br)

Juliane Marques de SOUZA

Departamento de Paleontología e Estratigrafía, Instituto de Geociências, Universidade Federal do Rio Grande do Sul, Av. Bento Gonçalves, n.º 9500, Agronomia, CEP 91.509-900, Porto Alegre, RS, Brasil. (juli_souza@ibest.com.br)

Karen ADAMI-RODRIGUES

Universidade Federal do Acre, Centro de Ciências Biológicas e da Natureza. Rua Paraná, 860 Eletro Acre, CEP 69.980. Cruzeiro do Sul, AC, Brasil. (karenar@ufac.br)



ASSOCIADOS

Luiz Ricardo da Silva Lôbo do NASCIMENTO

Rua Manoel Monteiro da Purificação, 01 COHAB 7º RO, CEP 53330-580, Ouro Preto, Olinda, PE, Brasil. (exinarico@gmail.com)

Luisa Matilde ANZÓTEGUI

UNNE, Facultad Ciencias Exactas y Naturales, Departamento de Biología, Ruta 5, Km 2,5 (código postal 3400), Corrientes, Argentina. (luisaanzotegui@arnet.com.ar)

Maira BARBERI

Universidade Católica de Goiás, Laboratório de Paleoecologia. Rua 232, n. 128, Setor Universitário, CEP 74.210-000, Goiânia, GO, Brasil. (mairabrb@hotmail.com)

Marcia Aguiar de BARROS

Universidade Federal do Rio de Janeiro, Instituto de Geociências, Geologia, Athos de Silveira Ramos, Ilha do Fundão, Rio de Janeiro, RJ, Brasil.

(marcabarros@yahoo.com)

Márcia Emília LONGHIM

PETROBRAS, CENPES, Bioestratigrafia e Paleoecologia Aplicada, Av. Horácio de Macedo, 950-quadra 7, prédio 20, sala 1112, Cidade Universitária, Ilha do Fundão, CEP 21.941-915, Rio de Janeiro, RJ, Brasil (melonghim@petrobras.com.br)

Maria Cristina de Castro FERNANDES

Departamento de Geociências, Laboratório de Palinologia e Paleobotânica, Universidade de Guarulhos, Praça Teresa Cristina, n.º 01, Centro, CEP 07023-070, Guarulhos, SP, Brasil.

(mcfernandes@uol.com.br)

Maria Judite GARCIA

Departamento de Geociências, Laboratório de Palinologia e Paleobotânica, Universidade de Guarulhos, Praça Teresa Cristina, n.º 01, Centro, CEP 07023-070, Guarulhos, SP, Brasil.

(mgarcia@ung.br)

Maria del Milagro VERGEL

Universidad Nacional de Tucuman, Facultad de Ciencias Naturales, Miguel Lillo, n.º 205 (código postal 4000), San Miguel de Tucumán, Tucumán, Argentina.

(maverge@csnat.unt.edu.ar)

Maria Lúcia ABSY

Conselho Nacional de Desenvolvimento Científico e Tecnológico, Ministério da Ciência e Tecnologia. Av. André Araújo, 2936, Petrópolis, CEP 66.011-970, Manaus, AM.

(luciabsy@inpa.gov.br)

Maria Luisa LORSCHTEITZ

Departamento de Botânica, Instituto de Biociências, Universidade Federal do Rio Grande do Sul, Av. Bento Gonçalves, n.º 9500, Agronomia (CEP 91.540-000), Porto Alegre, RS, Brasil.

(mlorsch@uol.com.br)

Maria Marta MORBELLI

Universidad Nacional de La Plata, Facultad de Ciencias Naturales, Argentina.



ASSOCIADOS

Maria Ximena Martínez BLANCO

Facultad de Ciencias - República Oriental del Uruguay, Geología. Iguá, n° 1421, Malvin, Montevideo, Uruguay. (ximenablanca@gmail.com)

Marileide Dias SABA

Universidade do Estado da Bahia, Campus VI, Ciências Humanas, Av. Contorno, s/n, CEP 46400-000, Bairro São José, Caetitê, Bahia, Brasil.

(marileide.saba@gmail.com)

Marla Silva SALDANHA

Departamento de Paleontologia e Estratigrafia, Instituto de Geociências, Universidade Federal do Rio Grande do Sul, Av. Bento Gonçalves, n.º 9500, Agronomia, CEP 91.540-000, Porto Alegre, RS, Brasil. (marla_saldanha@yahoo.com.br)

Marquez Gonzalo JAVIER

Universidad Nacional de La Plata, Facultad de Ciencias Naturales y Museo, 64, n 3, esq. 20, La Plata (1900), Buenos Aires, Argentina. (cosmegjm@hotmail.com)

Marta Leticia KERKHOFF

Universidade Vale do Rio dos Sinos, Departamento de Geociências, LaVIGEA, Av. Unisinos, n.o 950, Cristo Rei, CEP 930222-000, São Leopoldo, RS, Brasil (tatabox.kk@gmail.com)

Mary Elizabeth Bernardes de OLIVEIRA

Departamento de Geociências, Laboratório de Palinologia e Paleobotânica, Universidade de Guarulhos, Praça Teresa Cristina, n.º 01, Centro, CEP 07023-070, Guarulhos, SP, Brasil.

(maryeliz@usp.br)

Maurício Javier RONDANELLI REYES

Universidad de Concepción, Laboratorio de Palinologia, Av. Ruan Antonio Coloma, n° 0201 (código postal 317), Los Angeles, Chile.

(mrondane@udec.cl)

Mauro Bevilacqua de TOLEDO

Departamento de Geologia, Instituto de Geociências, Grupo de Paleoecologia Tropical (PAETRO), Universidade Fluminense, Av. Gal. Milton Tavares de Souza, s/ n.º, 4º andar, Gragoata, CEP 24.210-346, Niterói, RJ, Brasil. (mtoledo@igeo.uff.br)

Mercedes Di PASQUO

Facultad Ciencias Exactas y Naturales, Universidad de Buenos Aires. Pabellón n° 2, Ciudad Universitaria (1428), Buenos Aires, Argentina. (medipa@gl.fcen.uba.ar)

Mirta Elena QUATTROCCHIO

Universidad Nacional Del Sur, Departamento de Geología, San Juan, n° 670 (código Postal 8000), Bahía Blanca, Buenos Aires, Argentina.

(mquattro@criba.edu.ar)

Mitsuru ARAI

PETROBRÁS, Centro de Pesquisas e Desenvolvimento Leopoldo A. M. Mello, PDEXP/BPA Bioestratigrafia e Paleoecologia Aplicada, Av. Jequitibá, 950, Cidade Universitária, Ilha do Fundão, CEP 21.941-598, Rio de Janeiro, RJ, Brasil. (arai@petrobras.com.br)



ASSOCIADOS

Nelsa CARDOSO

Departamento de Paleontologia e Estratigrafia, Instituto de Geociências, Universidade Federal do Rio Grande do Sul, Av. Bento Gonçalves, n.º 9500, Agronomia, CEP 91.540-000, Porto Alegre, RS, Brasil. (nel_paleobot@yahoo.com.br)

Norma Maria da Costa CRUZ

Companhia de Pesquisa de Recursos Minerais - CPRM, Divisão de Paleontologia - DIPALE, Departamento de Geologia, Av. Pasteur, 404, Praia Vermelha, CEP 22290-032, Rio de Janeiro, RJ, Brasil. (ncruz@rj.cprm.gov.br)

Omaira Rosa Sierra ARANGO

Departamento de Paleontologia e Estratigrafia, Instituto de Geociências, Universidade Federal do Rio Grande do Sul, Av. Bento Gonçalves, n.º 9500, Agronomia, CEP 91.540-000, Porto Alegre, RS, Brasil. (arangosierra@yahoo.com)

Ortrud Mônica BARTH SCHTZMAYR

Fiocruz, Instituto Oswaldo Cruz, Departamento de Virologia, Laboratório de Ultra-estrutura Viral, Av. Brasil, nº 4365, Manguinhos, CEP 21.940-900, Rio de Janeiro, RJ, Brasil. (barth@ioc.fiocruz.br)

Patrícia Silvina VALLATI

Universidad Nacional de la Patagonia San Juan Bosco, Laboratorio de Bioestratigrafía, Ciudad Universitaria, Km 4 (código postal 9005), Comodoro Rivadavia, Chubut, Argentina (patricia.vallati@gmail.com)

Paula Andréa SUCERQUIA RENDÓN

Departamento de Geociências, Laboratório de Palinologia e Paleobotânica, Universidade de Guarulhos, Praça Teresa Cristina, n.º 01, Centro, CEP 07023-070, Guarulhos, SP, Brasil. (psucerquia@igc.usp.br)

Paulo Alves de SOUZA

Departamento de Paleontologia e Estratigrafia, Instituto de Geociências, Universidade Federal do Rio Grande do Sul, Av. Bento Gonçalves, n.º 9500, Agronomia, CEP 91.540-000, Porto Alegre, RS, Brasil. (paulo.alves.souza@ufrgs.br)

Paulo César Pereira NEVES

Departamento de Química, Universidade Luterana do Brasil, Unidade Canoas, Av. Centenário, 8001, Bairro São José, Canoas, RS. (nevespc@yahoo.com.br)

Pedro Raul GUTIÉRREZ

Museo Argentino de Ciencias Naturales "B. Rivadavia", Paleobotánica, Av. Angel Gallardo, nº 470 (código postal 1405), Buenos Aires, Argentina. (prgutierrez@macn.gov.ar)

Rafael HERBST

INSUGEO Instituto Sup. Correlación Geológica, Lãs Piedras, nº 201, 7º B (código postal 4000), Tucuman, Argentina. (rafaherbst@uolsinectis.com.ar)

Rafael Afonso RAMIREZ RONDON

PDVSA Exploración, Av. Igor Rodrigues, Lab. Geológico (código postal 6014), Puerto da Cruz, Anzoategui, Venezuela. (ramirezrwl@pdvsa.com)



ASSOCIADOS

Renato Backes MACEDO

Departamento de Paleontologia e Estratigrafia, Instituto de Geociências, Universidade Federal do Rio Grande do Sul, Av. Bento Gonçalves, n.º 9500, Agronomia, CEP 91.540-000, Porto Alegre, RS, Brasil. (backesbiologia@yahoo.com.br)

Rita de Cássia Matos dos Santos ARAÚJO

Universidade do Estado da Bahia, Campus VIII, Departamento de Educação, Rua da Gangorra, s/n, Bairro Centro, Paulo Afonso, Bahia, Brasil.
(rcmaraujo@hotmail.com)

Roberto IANNUZZI

Departamento de Paleontologia e Estratigrafia, Instituto de Geociências, Universidade Federal do Rio Grande do Sul, Av. Bento Gonçalves, n.º 9500, Agronomia, CEP 91.540-000, Porto Alegre, RS, Brasil. (roberto.iannuzzi@ufrgs.br)

Robson Lucas BARTHOLOMEU

Universidade Federal do Rio de Janeiro, CCMN - Centro de Ciências Matemáticas e da Natureza, Departamento de Geologia, Rua Athos da Silveira Ramos, 274, Ilha do Fundão, Rio de Janeiro, RJ, Brasil. (rlucasbr@yahoo.com.br)

Rodrigo Rodrigues CANCELLI

Departamento de Paleontologia e Estratigrafia, Instituto de Geociências, Universidade Federal do Rio Grande do Sul, Av. Bento Gonçalves, n.º 9500, Agronomia, CEP 91.540-000, Porto Alegre, RS, Brasil. (rodrigocancelli@hotmail.com)

Rosalía Zulema FASOLO

Universidad Nacional de Tucuman, Fundacion Miguelk Lillo, Miguel Lillo, n° 251, Cx Postal 4000, San Miguel de Tucumán, Tucumán, Argentina. (fasolo@csnat.unt.edu.ar)

Rosana Saraiva FERNANDES

Departamento de Geociências, Universidade de Guarulhos, Rua Engenheiro Prestes Maia, n.º 88, Centro, CEP 07023-070, Guarulhos, SP, Brasil.
(rosana.rs@gmail.com)

Rosemarie ROHN DAVIES

Universidade Estadual Paulista Júlio de Mesquita Filho, UNESP Rio Claro. Departamento de Geologia Aplicada. Av. 24ª, n. 1515, Bela Vista, CEP 13.506-900, Rio Claro, SP, Brasil.
(rohn@rc.unesp.br)

Sandra Maria VERGAMINI

Universidade de Caxias do Sul, Centro de Filosofia e Educação, Departamento de Educação, Rua Francisco Getúlio Vargas, n° 1130, Petrópolis, CEP 95.070-560, Caxias do Sul, RS, Brasil.
(smvergam@ucs.br)

Seirin SHIMABUKURO

PETROBRÁS, Centro de Pesquisas e Desenvolvimento Leopoldo A. M. Mello, PDEXP/BPA Bioestratigrafia e Paleocologia Aplicada, Av. Horácio Macedo, 950, Cidade Universitária, Ilha do Fundão (CEP 21.941-915), Rio de Janeiro, RJ, Brasil. (seirin@petrobras.com.br)

Sérgio ARCHANGELSKY

Museu Argentino de Ciencias Naturales "B. Rivadavia", Paleobotánica, Av. Angel Gallardo, n° 470 (Código postal: 1405), Buenos Aires, Argentina. (sarcang@fibertel.com.ar)



ASSOCIADOS

Shana Yuri MISUMI

Universidade Federal do Rio de Janeiro, Centro de Ciências Matemáticas e da Natureza, Departamento de Geologia, Rua Athos da Silveira Ramos, 274, Ilha do Fundão, Rio de Janeiro, RJ, Brasil. (smisumi@yahoo.com.br)

Sheila MERLOTTI

Centro de Ciências Biológicas, Campus Universitário, Departamento de Botânica, Universidade Federal de Santa Catarina, Trindade, Florianópolis, SC, Brasil. (sheila@ccb.ufsc.br)

Silvia Cristina GRILL

Universidad Nacional Del Sur, Laboratorio de Palinología, San Juan, nº 670 (código Postal 8000), Bahia Blanca, Buenos Aires, Argentina. (sgrill@criba.edu.ar)

Silvia Cristina GNAEDINGER

CECOAL-CONICET, Paleontología, Ruta 5, Km 2,5 (código postal 3400), Corrientes, Argentina. (gnaedinger@uolsinectis.com.ar)

Silvia N. CÉSARI

Museo Argentino de Ciencias Naturales "B. Rivadavia", Paleobotánica, Av. Angel Gallardo, nº 470 (Código postal: 1405), Buenos Aires, Argentina. (scesari@macn.gov.ar)

Silvina Susana GARRALA

Centro de Ecología Aplicada al Litoral, Código Postal 3400, Corrientes, Argentina. (silgabe@gigared.com)

Sol NOETINGER

Facultad Ciencias Exactas y Naturales, Universidad de Buenos Aires. Intendente Güiraldes, 2160, Buenos Aires, Argentina. (snoetinger@gl.fcen.uba.ar)

Sônia MACHADO RODRIGUES

Instituto de Ecología y Sistemática. Carretera de Varona, Km 3,5, Boyeros, La Habana, Cuba. (direccion.ies@amas.cu / smachado48@yahoo.com.mx)

Soraia Girardi BAUERMANN

Laboratório de Palinologia, Universidade Luterana do Brasil, Av. Farroupilha, nº 8001, São José, CEP 92425-90, Canoas, RS, Brasil. (soraia.bauermann@ulbra.br)

Tânia Lindner DUTRA

Departamento de Geologia, PPG, Universidade Vale do Rio dos Sinos, Av. Unisinos, n.º 950, Rio Branco, CEP 93022-000, São Leopoldo, RS, Brasil. (tdutra@unisinos.br)

Tereza Regina Machado CARDOSO

Universidade do Estado do Rio de Janeiro, Faculdade de Geologia, DEPA, Rua São Francisco Xavier, nº 524/232 A, Maracanã, CEP 90559-9000, Rio de Janeiro, RJ, Brasil. (terezaregina@gmail.com)



ASSOCIADOS

Thièrs Porfírio WILBERGER

Universidade Vale do Rio dos Sinos, Departamento de Geociências, LaVIGEA, Av. Unisinos, n.º 950, Cristo Rei, CEP 930222-000, São Leopoldo, RS, Brasil (thiers_@unisinos.br)

Tiago Vier FISCHER

Departamento de Paleontologia e Estratigrafia, Instituto de Geociências, Universidade Federal do Rio Grande do Sul, Av. Bento Gonçalves, n.º 9500, Agronomia, CEP 91.540-000, Porto Alegre, RS, Brasil. (fischer.tiago@gmail.com)

Thomas Rich FAIRCHILD

Departamento de Geologia Sedimentar e Ambiental, Instituto de Geociências, Universidade de São Paulo. Rua do Lago, 561, Cidade Universitária, CEP 05508-080, São Paulo, SP, Brasil. (trfairch@hotmail.com)

Vânia Gonçalves ESTEVES

Departamento de Botânica, Museu Nacional, Universidade Federal do Rio de Janeiro, Horto Botânico, Quinta da Boa Vista, s/n, B. São Cristóvão, CEP 20940-040, Rio de Janeiro, RJ, Brasil. (vesteves@acd.ufrj.br / esteves@plugue.com.br)

Viviana BARREDA

Museu Argentino de Ciências Naturales "B. Rivadavia", Paleobotânica, Av. Angel Gallardo, n.º 470 (1405), Buenos Aires, Argentina. (vbarreda@fibertel.com.ar)

Wagner Guimarães da SILVA

Departamento de Paleontologia e Estratigrafia, Instituto de Geociências, Universidade Federal do Rio Grande do Sul, Av. Bento Gonçalves, n.º 9500, Agronomia, CEP 91.540-000, Porto Alegre, RS, Brasil. (wagaogs21@gmail.com)

Walter Mareschi BISSA

Museu de Arqueologia e Etnologia, Divisão Científica, Universidade de São Paulo, Av. Prof. Almeida Prado, n.º 1466, Butantã, CEP 05508-900, São Paulo, SP, Brasil. (walbissa@usp.br)

Zélia PEREIRA

LNEG-LGM, Departamento de Geologia, Rua da Amieira, São Mamede de Infesta, Portugal. (zelia.pereira@ineti.pt)



ESTATUTO

Constituição e estatutos da ALPP (versão original de 1973 com as emendas de 1994)

Artículo I

El nombre de la Asociación es "Asociación Latinoamericana de Paleobotánica y Palinología", abreviado ALPP. La ALPP tendrá un emblema que será escogido en Asamblea.

Artículo II

Los objetivos de esta Asociación son los de promover la ciencia de la Paleobotánica y Palinología en el ámbito latinoamericano mediante:

- a) intercambio de conocimientos entre sus miembros (ya sea en reuniones científicas como por la publicación de un órgano de difusión),
- b) promoción en los ámbitos de la Enseñanza Superior,
- c) vinculación con otras asociaciones similares, nacionales, regionales o internacionales.

Artículo III: miembros

1. Pueden ser miembros de la Asociación todas las personas y organizaciones interesadas en la Paleobotánica y Palinología. Los asociados pueden ser miembros Individuales y miembros Institucionales.
2. Miembros Individuales serán aquellas personas que están o han estado vinculadas a la práctica de la Paleobotánica y Palinología o en ramas científicas y técnicas relacionadas. Para asociarse deberán presentar un formulario de inscripción al Secretario avalado por la firma de dos miembros; la aceptación será considerada por la Junta Ejecutiva.
3. Miembros Institucionales serán todas aquellas organizaciones interesadas o vinculadas a la Paleobotánica y Palinología. Gozarán de todos los privilegios de la Asociación, no podrán votar ni integrar las Comisiones Directivas.
4. El año fiscal de la Asociación será el año Calendario.
5. Los miembros deberán tener sus cuotas al día para poder ejercer plenamente sus derechos. No podrán adeudar más de una año para continuar como asociados.

Artículo IV: órganos de gobierno

1. Serán órganos de gobierno de la Asociación la ASAMBLEA y la Comisión Directiva.
2. La Asamblea es el órgano supremo de la Asociación.
 - a) Se realizará cada vez que finalice el período de vigencia de las autoridades en coincidencia o no con otras Reuniones del Área de la Paleobotánica y/o la Palinología en el ámbito Latinoamericano.
 - b) La Asamblea será convocada y presidida por el presidente de la CD y deberá tratar por lo menos los siguientes asuntos:
 - Informe de lo actuado por la CD.
 - Informe del tesorero.
 - Elección de la nueva CD si correspondiere.
 - Presentación a consideración, de las ponencias tanto de los miembros presentes o por escrito, de los miembros ausentes.
 - c) El quórum para realizar la Asamblea será de un número mínimo de 9 asociados incluidos los miembros de la CD.
 - d) Se podrán realizar Asambleas extraordinarias cuando la CD lo considere o el 50% + 1 de los miembros lo soliciten, en Reuniones o Congresos Internacionales a los que asistan miembros de más de 2 países latinoamericanos y con la mitad más uno de los integrantes de la CD.
 - e) En las Asambleas Extraordinarias sólo podrán tratarse los asuntos indicados para su convocatoria.



ESTATUTO

3. La Comisión Directiva será el órgano administrador y ejecutor de las actividades de la Asociación y de aquellas acciones que le señalen la Asamblea y los Estatutos.

a) La CD estará formada por Presidente, Vicepresidente, Secretario Ejecutivo, Tesorero y Editor, con residencia preferentemente en el mismo país Latinoamericano.

b) La sede será la ciudad de residencia que correspondiere al Presidente y Secretario.

c) Los miembros de la CD durarán en sus cargos 4 años y será elegidos por sus asociados, por mayoría simple 50% más 1.

d) El Presidente presidirá todas las reuniones de la Asociación y junto con el Secretario y Tesorero, firmará todos los contratos y obligaciones contraídas con los fondos de la Asociación. Coordinará e impulsará las actividades de la Asociación, la representará legalmente y cumplirá con todas las funciones explícita o implícitamente contenidas en estos Estatutos.

e) El Vicepresidente suplantarán al Presidente en una ausencia mayor a los 2 meses o en caso de quedar el cargo vacante. Secundará las tareas del Presidente cuando este lo requiera.

f) El Secretario Ejecutivo, representará a la CD cuando sea necesario, dará curso a la correspondencia de la Asociación, mantendrá ficheros, archivos y documentos y cumplirá otras actividades que se señale eventualmente la CD o la Asamblea.

g) El Tesorero llevará la contabilidad de la Asociación, manejará los fondos y firmará cheques junto con el Presidente. Recaudará las cuotas de los miembros y rendirá un informe anual que, por año calendario, deberá darse a conocer en Circulares informativas de la Asociación.

h) El Editor estará encargado de todo lo relacionado con las publicaciones de la Asociación y de su distribución entre los miembros. En las Reuniones académicas o científicas que realice la Asociación, se ocupará de preparar los programas y obtener los Resúmenes de los trabajos.

i) Cualquier miembro de la CD podrá representar a esta, cuando le fuera solicitado expresamente por la Asamblea o la CD en pleno.

j) La CD deberá nombrar un Delegado por país cuando este contare con más de 5 miembros. Cuando el número de miembros por país fuere menor, la CD nombrará un Representante. El Delegado o Representante deberá comprometerse a representar a la CD ante sus miembros locales, a tener una fluída comunicación con la CD, a promover y proponer ante la Asamblea todas las inquietudes que emanen de los miembros a su cargo.

k) El Delegado podrá a su vez organizar su delegación con Representantes Institucionales cuando el número de miembros por Institución así lo justifique.

l) En caso de licencia o renuncia de alguno de los miembros de la CD, salvo el Presidente, se solicitará al Delegado Local cubrir el cargo. De ser más de uno los miembros a reemplazar, se faculta a la CD para su reemplazo.

4. La Asamblea y la CD podrán establecer sus propios reglamentos internos.

Artículo V: elecciones de la CD

1. Podrán presentar una lista de candidatos, todos aquellos países que tengan por lo menos el número de miembros necesarios para cubrir los cargos de la CD. Deberá además presentar los recursos con que cuentan para asegurar la continuidad y difusión de las actividades de la Asociación.

2. La lista deberá presentarse con 8 meses de anticipación a las elecciones.

3. El escrutinio deberá realizarse en el transcurso de una Asamblea.

4. Será obligación de la CD vigente.

a) Recepcionar las listas propuestas y darlas a conocer a los asociados con 6 meses de antelación.

b) Nombrar una Comisión de Escrutinio *ad hoc* que se encargará de: Recepcionar los votos secretos de los asociados hasta el momento del escrutinio. Realizar el escrutinio ante la Asamblea.



ESTATUTO

c) En el caso de que este acto no coincidiera en fecha con ninguna Reunión Científica, la Comisión actuará independientemente. Reunirá al menos 9 miembros y procederá al acto de escrutinio informando los resultados a la CD vigente.

5. Al acto de traspaso de CD, se realizará en la misma Asamblea.

a) Si por razones de distancia esto no fuere posible, se tratará al menos de que uno de los miembros de la CD saliente se traslade con el patrimonio hasta la sede de la CD entrante realizando una Asamblea extraordinaria con los miembros que puedan asistir a la misma.

b) De no poderse llevar a cabo lo expresado en el inciso a, se tomará la medida extraordinaria que se crea pertinente a los efectos de que esta situación no entorpezca la dinámica de la Asociación.

Artículo VI: patrimonio

1. La Asociación no persigue fines de lucro.

2. Su patrimonio será constituyendo por:

a) Las cuotas societarias, facultades a la CD a establecer fundadamente su monto.

b) Donaciones o aportes que reciba de Instituciones o Fundaciones, de personas físicas o jurídicas, de derecho público o privado.

c) Los bienes muebles o inmuebles o derechos que por cualquier título legítimo adquiriera en el futuro.

d) Se constituye propiedad de la Asociación toda publicación que la misma edite.

Artículo VII: publicaciones

1. El Editor será responsable de la administración del programa de publicaciones de la Asociación y de la edición, impresión y distribución de las publicaciones.

2. La Asociación publicará periódicamente circulares que serán el medio de comunicación con los miembros de la Asociación.

3. La Asociación publicará periódicamente una entrega informativa en la cual se incluirán diversos tópicos relacionados con la Paleobotánica y la Palinología.

4. Se podrán publicar trabajos especiales. A tal fin el Editor nombrará una Comisión de Publicaciones *Ad. hoc*, la que se encargará de su preparación y edición.

Artículo VIII: enmiendas

Serán propuestas en la Asamblea por escrito y con la firma de por lo menos 10 miembros. Su difusión se hará con antelación a la Asamblea donde únicamente se discutirá su aprobación por mayoría de votos.

Artículo IX

En caso de disolución de la ALPP, su patrimonio será entregado a una Institución designada por la Asamblea.

Artículo X: cláusula habilitante

La Constitución de ALPP será declarada en vigencia a partir del momento en que sea aceptada por los miembros de la manera prevista para las enmiendas (Art. VIII). El Comité Organizador de la Asociación actuará como Comisión de Escrutinio por primera y únicamente.



ESTATUTO

Constituição e estatutos da ALPP (versão em português, a partir do original, a ser submetida para aprovação na próxima Assembléia Geral Ordinária)

Artigo I

O nome da Associação é "Asociación Latinoamericana de Paleobotánica y Palinología", abreviada ALPP. A ALPP terá um emblema que será escolhido em Assembléia.

Artigo II

Os objetivos desta Associação são promover a ciência da Paleobotânica e Palinologia no âmbito latino-americano mediante:

- a) intercâmbio de conhecimentos entre seus membros (quer seja em reuniões científicas como através de publicações em órgão de difusão),
- b) promoção nos âmbitos do Ensino Superior,
- c) vinculação com outras associações similares, nacionais, regionais e internacionais.

Artigo III: sócios

1. Podem ser sócios da Associação todas as pessoas e organizações interessadas em Paleobotânica e Palinologia. Os associados podem ser membros Individuais e membros Institucionais.
2. Sócios Individuais serão aquelas pessoas que estão ou estiveram vinculadas à prática de Paleobotânica e Palinologia ou em ramos científicos e técnicos relacionados. Para associar-se deverão apresentar um formulário de inscrição ao Secretário endossado por dois sócios; a admissão será deliberada pela Junta Executiva.
3. Sócios Institucionais serão todas aquelas organizações interessadas ou vinculadas à Paleobotânica e Palinologia. Gozarão de todos os privilégios da Associação, não poderão votar nem integrar as Comissões Diretoras.
4. O ano fiscal da Associação será o ano calendário.
5. Os sócios deverão ter seus pagamentos em dia para poder exercer plenamente seus direitos. Não poderão atrasar mais de um ano para continuar como associados.

Artigo IV: órgãos de administração

1. Serão órgãos de administração da Associação a Assembléia e a Comissão Diretora.
2. A Assembléia é o órgão supremo da Associação.
 - a) Se realizará cada vez que finalize o período de vigência das autoridades em coincidência ou não com outras Reuniões da área de Paleobotânica e/ou Palinologia no âmbito latino-americano.
 - b) A Assembléia será convocada e presidida pelo presidente da Diretoria e deverá tratar ao menos dos seguintes assuntos:
 - Informe das realizações da Diretoria.
 - Informes do tesoureiro.
 - Eleição da nova Diretoria quando for o caso.
 - Apresentação e consideração das propostas tanto dos sócios presentes, ou por escrito, dos sócios ausentes.
 - c) O *quorum* para realizar a Assembléia será de no mínimo 9 associados incluídos os membros da Diretoria.
 - d) Poderão ser realizadas Assembléias extraordinárias quando a Diretoria considerar conveniente ou quando 50% + 1 dos sócios solicitarem, em Reuniões ou Congressos Internacionais com a participação de sócios de mais de 2 países latinoamericanos e com metade mais um dos integrantes da Diretoria.
 - e) As Assembléias Extraordinárias poderão somente deliberar sobre os assuntos indicados para sua convocação.



ESTATUTO

3. A Diretoria será o órgão administrador e executor das atividades da Associação e daquelas ações indicadas na Assembléia e nos Estatutos.

a) A Diretoria estará constituída pelo Presidente, Vice-presidente, secretário Executivo, Tesoureiro e Editor, com residência, preferencialmente, no mesmo país latinoamericano.

b) A sede será a cidade de residência do Presidente e Secretário.

c) Os membros da Diretoria terão mandato de 4 anos e serão eleitos pelos associados, por maioria simples 50% + 1.

d) O Presidente presidirá todas as reuniões da Associação e junto com o Secretário e Tesoureiro, assinará todos os contratos e obrigações contraídos com os fundos da Associação. Coordenará e incentivará as atividades da Associação, a representará legalmente e cumprirá com todas as funções explícita ou implicitamente contidas nestes Estatutos.

e) O Vice-presidente substituirá o Presidente nas ausências superiores a 2 meses ou no caso de vacância do cargo. Auxiliará nas tarefas do Presidente quando este solicitar.

f) O Secretário Executivo representará a Diretoria quando for necessário, será responsável pela correspondência, fichários, arquivos e documentos da Associação e cumprirá todas as atividades, eventualmente, solicitadas pela Diretoria ou pela Assembléia.

g) O Tesoureiro será responsável pela contabilidade e manuseio dos valores da Associação, e assinará cheques junto com o Presidente. Receberá as anuidades dos sócios e fará um informe anual que, por ano calendário, deverá ser divulgado em Circulares informativas da Associação.

h) O Editor será responsável por todos os assuntos relacionados às publicações da Associação e de sua distribuição entre os sócios. Nas Reuniões acadêmicas ou científicas que realize a Associação, se responsabilizará pela preparação dos programas e da obtenção dos resumos dos trabalhos.

i) Qualquer membro da Diretoria poderá representar a mesma, quando lhe for expressamente solicitado por Assembléia ou por todos os membros da Diretoria.

j) A Diretoria deverá nomear um Delegado por país quando este contar com mais de 5 sócios. Quando o número de sócios do país for menor, a Diretoria nomeará um Representante. O Delegado ou Representante deverá comprometer-se a representar a Diretoria perante seus sócios locais, ter boa comunicação com a Diretoria, promover e propor perante a Assembléia todas as solicitações realizadas pelos sócios sob sua instância.

k) O Delegado poderá, por sua vez, organizar sua delegação com Representantes Institucionais quando o número de sócios por Instituição assim o justifique.

l) Em caso de licença ou renúncia de algum dos membros da Diretoria, exceto o Presidente, será solicitado ao Delegado Local substituir o cargo. Em sendo mais de um sócio a ser substituído, a indicação ficará a cargo da Diretoria.

4. A Assembléia e a Diretoria poderão estabelecer seus próprios regulamentos internos.

Artigo V: eleições da Diretoria

1. Poderão apresentar uma chapa de candidatos todos aqueles países que tenham pelo menos o número de sócios necessários para preencher os cargos da Diretoria. Além disso, deverá possuir os recursos necessários para assegurar a continuidade e difusão das atividades da Associação.

2. A chapa deverá ser apresentada com 8 meses de antecedência das eleições.

3. O escrutínio deverá ser realizado durante o transcurso de uma Assembléia.

4. Será obrigação da Diretoria vigente:

a) Receber as chapas propostas e divulgá-las aos associados com 6 meses de antecedência.

b) Nomear uma Comissão de Escrutínio *ad hoc* que será encarregada de: Receber os votos secretos dos associados até o momento do escrutínio. Realizar o escrutínio perante a Assembléia.



ESTATUTO

c) No caso deste fato não coincidir com a data de nenhuma Reunião Científica, a Comissão atuará independentemente. Reunirá no mínimo 9 sócios e procederá ao escrutínio informando os resultados a diretoria vigente.

5. O ato de sucessão da Diretoria se realizará na mesma Assembléia.

a) Se por razões de distância isto não for possível, ao menos um dos membros da Diretoria antiga viajará com o patrimônio até a sede da nova Diretoria realizando uma Assembléia extraordinária com os sócios que possam assistir a mesma.

b) Não sendo possível a realização do exposto no inciso a, se tomará medida extraordinária, que seja necessária para que os acontecimentos não impeçam a dinâmica da Associação.

Artigo VI: patrimônio

1. A Associação não visa fins lucrativos.

2. Seu patrimônio será constituído por:

a) Contribuições dos sócios, repassadas à Diretoria para estabelecer seu patrimônio financeiro.

b) Doações ou legados recebidos de Instituições ou Fundações, de pessoas físicas ou jurídicas, de direito público ou privado.

c) Bens móveis ou imóveis ou direitos sobre qualquer título legítimo adquirido no futuro.

d) Se constitui propriedade da Associação toda publicação editada pela mesma.

Artigo VII: publicações

1. O Editor será responsável pela administração do programa de publicações da Associação e da edição, impressão e distribuição das publicações.

2. A Associação publicará periodicamente circulares que serão o meio de comunicação com os sócios da Associação.

3. A Associação publicará periodicamente um boletim informativo no qual se incluirão diversos tópicos relacionados com a Paleobotânica e Palinologia.

4. Poderão ser publicados trabalhos especiais. Para isto o Editor nomeará uma Comissão de Publicações *Ad hoc*, a qual se encarregará de sua preparação e edição.

Artigo VIII: emendas

Serão propostas na Assembléia, por escrito, e com assinatura de pelo menos 10 sócios, e sua divulgação será anterior a Assembléia. Nesta caberá somente a submissão das emendas para a aprovação que se dará através da maioria dos votos.

Artigo IX

Em caso de dissolução da ALPP, seu patrimônio será entregue a uma Instituição designada pela Assembléia.

Artigo X: cláusula habilitante

A Constituição da ALPP será declarada em vigência a partir do momento em que for aceita pelos sócios de maneira prevista para as emendas (Art. VIII). O Comitê Organizador da Associação atuará como Comissão de Escrutínio somente na primeira vez.



Órgão oficial de divulgação da
Asociación Latinoamericana de Paleobotánica y Palinología

Publicado na página <http://www.ufrgs.br/alpp>,
em 21 de janeiro de 2009.
(Porto Alegre, Rio Grande do Sul, Brasil)